

# SAÔNE-ET-LOIRE

LE BILAN TOURISTIQUE DE L'ANNÉE 2019  
EN SAÔNE-ET-LOIRE

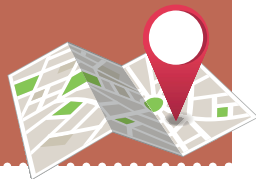
LE TOURISME  
5570 EMPLOIS



Destination  
Saône & Loire

# REPÈRES

EN SAÔNE-ET-LOIRE



Avec une superficie de 8 575 km<sup>2</sup>, la Saône-et-Loire se place au 7<sup>ème</sup> rang des départements français. Elle compte 553 595 habitants (19,7% de la population régionale Bourgogne Franche Comté), pour une densité de 65 habitants au km<sup>2</sup>.

Structure de la population :

0 à 24 ans : 25,5%.

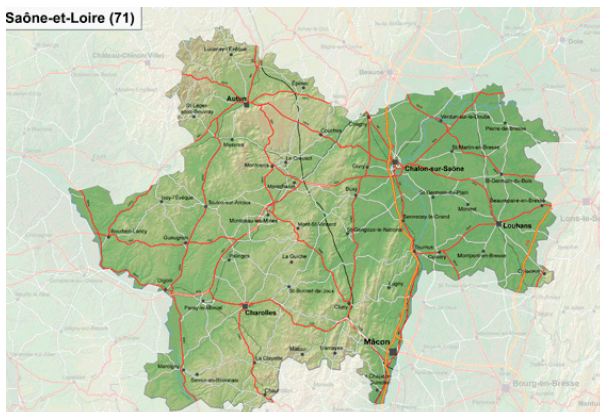
55 à 59 ans : 40,8%.

60 à 74 ans : 20,9%

75 ans et plus : 12,8%.

La Saône-et-Loire a une altitude variant de 170 mètres à 902 mètres (Haut-Folin dans le Morvan).

Saône-et-Loire (71)



## EN CHIFFRES

\*29 cantons (nouveau découpage des cantons défini par la loi du 17 mai 2013 et entré en vigueur à l'occasion des élections départementales de mars 2015)

\*565 communes dont 465 communes ayant moins de 1 000 habitants (soit 81% du total)

\*6 territoires : Autunois-Morvan, Creusot-Montceau, Chalonnais, Bresse Bourguignonne, Charolais-Brionnais, Sud Bourgogne.

## INFRASTRUCTURES, TRANSPORT

2 gares TGV (Mâcon Loché, Le Creusot-Montchanin), 56 gares SNCF, 2 infrastructures portuaires (Chalon-sur-Saône et Mâcon), 6 aérodromes, 2 aéroports internationaux à proximité, Lyon et Genève.

# LE CONTEXTE

EN 2019



## LE CONTEXTE INTERNATIONAL

### Le tourisme mondial consolide sa croissance en 2019

Selon l'Organisation Mondiale du Tourisme, on a enregistré 1,5 milliard d'arrivées de touristes internationaux à l'échelle mondiale en 2019, en hausse de 4 % par rapport à l'année précédente. C'était aussi le taux attendu pour 2020 jusqu'au développement du Coronavirus.

D'après le dernier numéro du Baromètre OMT du tourisme mondial, 2019 aura été la dixième année consécutive de croissance.

Toutes les régions du globe affichent une augmentation des arrivées internationales en 2019. Toutefois, avec l'incertitude autour du Brexit, la faillite de Thomas Cook, les tensions géopolitiques et sociales et le ralentissement de l'économie mondiale, la croissance s'est tassée en 2019 par rapport aux taux exceptionnels de 2017 et de 2018. Le ralentissement s'est fait sentir principalement dans les économies avancées, en particulier en Europe et en Asie-Pacifique.

Le Moyen-Orient est la région qui a bénéficié de la plus forte croissance d'arrivées de touristes internationaux en 2019 (+7,6%), pratiquement le double de celle de l'économie mondiale. La croissance en Asie-Pacifique a connu un ralentissement, mais elle est restée supérieure à la moyenne, avec une progression de 4,6% des arrivées internationales.

En Europe aussi la croissance a été plus faible que les années précédentes (+3,7%). L'Europe reste néanmoins en tête en nombre d'arrivées internationales, avec 743 millions de touristes internationaux reçus l'an dernier (51% du marché mondial).

Dans les Amériques (+2%), la situation est variable : de nombreuses destinations insulaires des Caraïbes ont consolidé leur redressement après les ouragans de 2017, mais on a assisté à une baisse des arrivées en Amérique du Sud, due en partie à l'agitation politique et sociale actuelle. Les données disponibles pour l'Afrique (+4,2%) font apparaître une croissance vigoureuse en Afrique du Nord (+9%) et un ralentissement de la croissance en Afrique subsaharienne en 2019 (+1,5%).



## LE CONTEXTE NATIONAL

### Le tourisme en France se porte bien en 2019

Le dernier bilan de l'année touristique 2019 en France paraît a priori positif, malgré quelques événements freinant l'activité, en particulier le mouvement des « gilets jaunes » qui a perturbé la fréquentation en début d'année, ainsi que les grèves à la SNCF et à la RATP contre la réforme des retraites, qui l'ont affectée en fin d'année.

2019 a été également marquée, plus positivement, par le succès de la Coupe du monde de football féminin, dont on peut profiter les villes hôtes de province.

Selon l'INSEE, la fréquentation des hébergements touristiques (hôtels, campings et résidences de tourisme) a été soutenue par la fréquentation française, compensant ainsi le recul de la fréquentation étrangère. Au total, les nuitées ont ainsi augmenté de 1,3% en 2019 par rapport à 2018 pour s'établir à 441,9 millions (+2,4% pour les résidents et -1,1% pour les non-résidents, qui représentent 30,6% du total).

Ces évolutions contradictoires valent essentiellement pour l'hôtellerie (+2,6% pour les nuitées françaises et -2,3% pour les nuitées étrangères). En revanche, 2019 a été une bonne année pour les campings avec une augmentation de leur fréquentation tant pour les Français (+3,7%) que pour les étrangers (+1,1%). La fréquentation des autres hébergements collectifs touristiques (principalement résidences de tourisme et villages de vacances) s'est, elle, légèrement accrue (+0,4 %).



## LE CONTEXTE DÉPARTEMENTAL

### Une fréquentation qui progresse très légèrement dans les principaux hébergements marchands du département.



D'un point de vue global, la part de marché de la Saône-et-Loire sur le plan national ne bouge pas beaucoup par rapport à 2018, et la fréquentation française du département (tous hébergements confondus, y compris non marchands) est équivalente à celle de départements comme la Côte-d'Or, le Loiret ou encore l'Aveyron.

Le trafic autoroutier du département a légèrement progressé (+1,8% de sorties aux gares de péage de l'A6 et +2,7% pour celles de l'A39).

Pour les principaux hébergements marchands (hôtels, campings et gîtes en centrale de réservation), la fréquentation progresse légèrement (+0,7%), pour s'établir à un peu plus de 2 125 000 nuitées. La Saône-et-Loire représente environ 20% de la fréquentation touristique régionale. Cette progression est liée à la fois aux nuitées françaises, qui augmentent de 0,9%, et aux nuitées étrangères qui augmentent de 0,3%. En 2019, les nuitées étrangères représentent 35,6% de l'ensemble des nuitées dans ces hébergements marchands (35,7% en 2018).

Les principaux marchés étrangers émetteurs à destination de la Saône-et-Loire restent comme chaque année, pour les hébergements marchands, les Pays-Bas (31,8% des nuitées étrangères), l'Allemagne (17,2%), la Belgique (15,1%) et le Royaume-Uni (8,7%). Ces quatre nationalités représentent 72,8% des nuitées étrangères (60,6% dans l'hôtellerie, 64,8% dans les gîtes ruraux, et 86,1% dans les campings) du département.

## LA TAXE DE SÉJOUR



### 1 771 100 euros de taxe de séjour en 2019

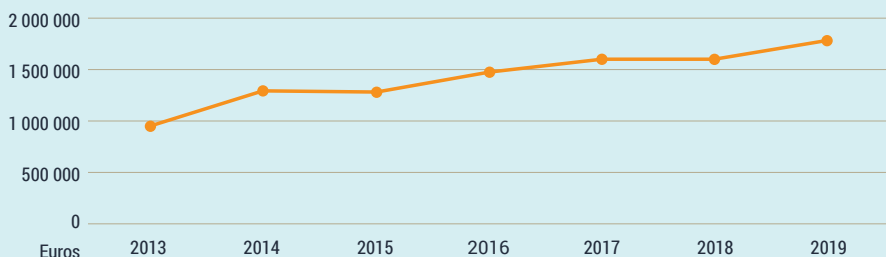
Cette année, la taxe de séjour récoltée pour l'ensemble du département s'élève à près de 1,8 million d'euros.

Ce total est le plus fort total enregistré pour la Saône-et-Loire depuis 2013. Il progresse régulièrement chaque année depuis cette date et le produit de la taxe de séjour a progressé de 82,4% en 6 ans.

Les produits les plus élevés de taxe de séjour restent enregistrés dans les mêmes EPCI qu'en 2018, à savoir : la Communauté d'Agglomération Mâconnais Beaujolais Agglomération avec 506 427 euros (-0,9% par rapport à 2018) et le Grand Chalon avec 462 877 euros (-1,3%).

Viennent ensuite la Communauté de Communes Grand Autunois Morvan (162 829 euros, +45%), la Communauté de Communes du Clunisois (133 005 euros, +159,4%), la Ville de Paray-le-Monial (128 588 euros, +94,3%), la Communauté Urbaine Creusot-Montceau (116 359 euros, -1,9%) et la Communauté de Communes Mâconnais Tournugeois (101 777 euros, +11,5%).

### ÉVOLUTION DU PRODUIT DE LA TAXE DE SÉJOUR EN SAÔNE-ET-LOIRE



# LES HÉBERGEMENTS MARCHANDS

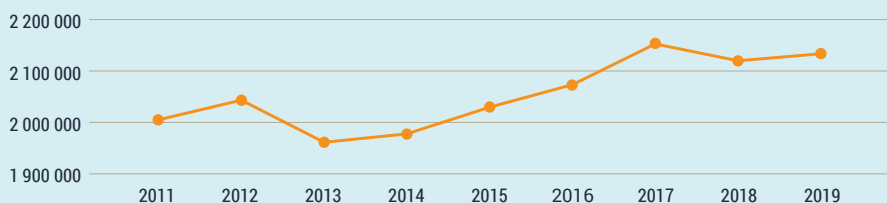


## Les nuitées repartent à la hausse en 2019

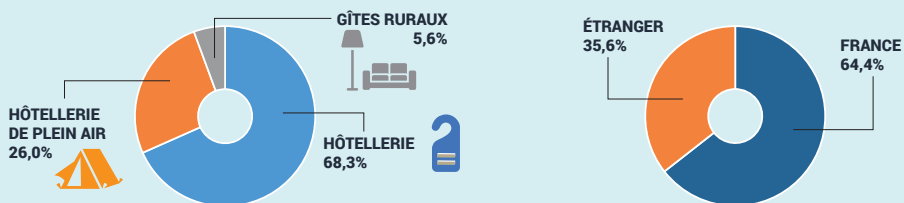
Après un coup d'arrêt en 2018, les nuitées repartent à la hausse en 2019. Au total, l'hôtellerie, les campings et les gîtes ruraux en centrale de réservation ont généré 2 125 200 nuitées touristiques en 2019 en Saône-et-Loire. C'est une progression de 0,7% par rapport à 2018, sous l'impulsion des campings (26% des nuitées), dont les nuitées ont augmenté de 5,5%. En revanche, l'hôtellerie (68,3% des nuitées) se contracte très légèrement de 0,5%, et les gîtes ruraux (5,6% des nuitées) plus fortement, de 5,9%.

Ce légère progression générale se vérifie aussi bien pour les nuitées françaises (+0,9%, 64,4% du total), que pour les nuitées étrangères (+0,3%, 35,6% du total).

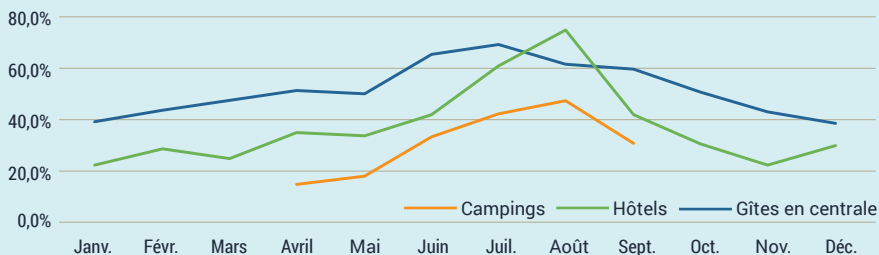
### ÉVOLUTION DES NUITÉES MARCHANDES



### RÉPARTITION DES NUITÉES



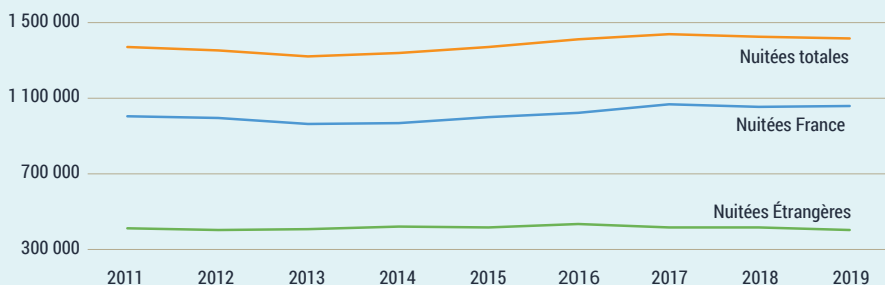
### TAUX D'OCCUPATION SELON L'HÉBERGEMENT



# LA FRÉQUENTATION HÔTELIÈRE



## ÉVOLUTION DES NUITÉES 2011-2019



## INDICATEURS CLÉS DE FRÉQUENTATION EN 2019

	Arrivées	Évolution / 2018	Nuitées	Évolution / 2018
<b>TOTAL (France+ Étranger)</b>	1 094 000	+0,5%	1 452 600	-0,5%
<b>France</b>	787 100	+1,4%	1 075 000	+0,6%
<b>Étranger</b>	306 900	-1,7%	377 600	-3,6%
<b>Autun-Autunois et Creusot-Montceau</b>	142 400	-0,1%	214 100	-3,0%
<b>Grand-Chalon et Bresse</b>	378 300	-2,1%	486 600	-2,3%
<b>Charolais-Brionnais</b>	91 000	-0,1%	132 100	-3,2%
<b>Sud-Bourgogne</b>	482 300	+2,9%	619 800	+2,4%
<b>Bourgogne-Franche-Comté</b>	5 227 300	-0,4%	7 154 400	-0,3%

### Les nuitées françaises progressent légèrement en 2019 dans l'hôtellerie de Saône-et-Loire



En 2019, l'hôtellerie de Saône-et-Loire a enregistré 1 452 600 nuitées. C'est un recul de 0,5%, et la hausse des nuitées françaises (+0,6%) ne compense pas le recul des nuitées étrangères (-3,6%).

Malgré cette baisse globale de fréquentation de 0,5%, l'activité reste soutenue. Le département représente toujours plus de 20% des nuitées régionales.

Les hôtels 3 étoiles constituent la plus grande part de la fréquentation. Ils représentent 39,8% des nuitées du département en 2019.

La zone Sud-Bourgogne (Mâcon/Cluny/Tournus) recense le plus de nuitées : près de 620 000 sur l'année, soit 42,7% du total départemental. C'est une progression de 2,4% par rapport à 2018. La zone Grand-Chalon et Bresse vient ensuite avec 486 600 nuitées (-2,3%).

## NUITÉES ÉTRANGÈRES EN HÔTELLERIE



**BELGIQUE 80 800**

⇨ -5,1%

**ALLEMAGNE 57 000**

⇨ -6,1%

**PAYS-BAS 56 500**

⇨ -4,1%

**ROYAUME-UNI 34 600**

⇨ -8,8%

**CHINE 29 700**

⇨ +14,8%

**SUISSE 23 600**

⇨ -11,6%

**ITALIE 20 400**

⇨ +2,4%

**ÉTATS-UNIS 12 800**

⇨ +7,6%

**ESPAGNE 10 200**

⇨ +1,4%

**JAPON 1 000**

⇨ +27,2%

**RESTE EUROPE 35 400**

⇨ -3,3%

**AUTRES PAYS 15 500**

⇨ -8,2%

## Une progression des nuitées chinoises en 2019

Alors que les nuitées chinoises se contractent légèrement en Bourgogne-Franche-Comté en 2019, elles enregistrent en revanche une forte progression pour le département de Saône-et-Loire : +14,8% par rapport à 2018. Les autres marchés lointains sont également en progression : +7,6% pour les nuitées américaines et +27,2% pour les nuitées japonaises (sur un faible volume).

A l'inverse, la majorité des marchés européens est en repli.

Les nuitées affaires progressent de 2,5% par rapport à 2018 et comptent désormais pour 49,5% du total (contre 48,1% l'année précédente).

Le taux d'occupation des chambres est de 52,8% sur l'année contre 55,0% en 2018 pour l'ensemble de l'hôtellerie. Ce taux d'occupation est plus élevé dans les établissements 3 étoiles (57,3%, -1,8 point) et dans les 1-2 étoiles (56,5%, -1,8 point).

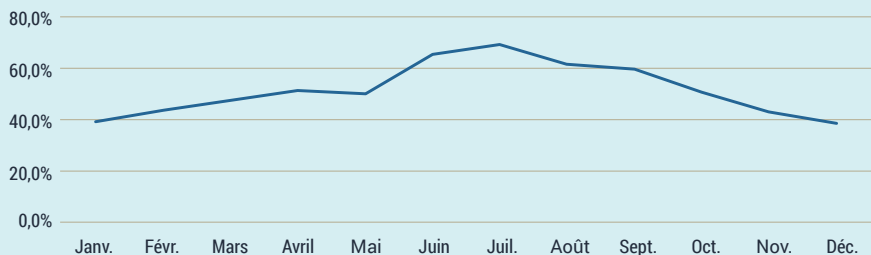


## DURÉE MOYENNE DE SÉJOUR

<b>Ensemble</b>	1,33 jour
<b>France</b>	1,37 jour
<b>Étrangers</b>	1,23 jour
<b>Belgique</b>	1,17 jour
<b>Allemagne</b>	1,21 jour
<b>Pays-Bas</b>	1,11 jour

<b>Royaume-Uni</b>	1,21 jour
<b>Suisse</b>	1,35 jour
<b>Chine</b>	1,06 jour
<b>Italie</b>	1,42 jour
<b>États-Unis</b>	1,43 jour
<b>Espagne</b>	1 32 jour

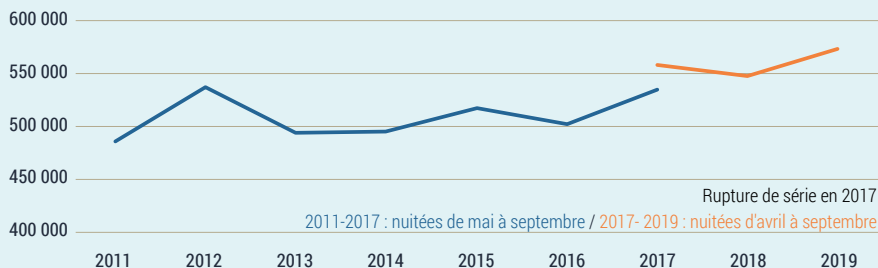
## Taux d'occupation mensuel de l'hôtellerie



# LA FRÉQUENTATION DES CAMPS



## ÉVOLUTION DES NUITÉES 2011-2019



## INDICATEURS CLÉS DE FRÉQUENTATION EN 2019

		Français	Étrangers	TOTAL	Évolution / 2018
Arrivées	1-2 étoiles	8 900	9 600	18 500	+5,1%
	3-4-5 étoiles	62 800	133 100	195 900	+5,2%
	Non classés	6 200	8 600	14 800	+17,9%
	<b>TOTAL</b>	<b>77 900</b>	<b>151 300</b>	<b>229 200</b>	<b>+6,0%</b>
Nuitées	1-2 étoiles	24 100	23 500	47 600	-6,6%
	3-4-5 étoiles	156 900	295 000	451 900	+3,9%
	Non classés	15 600	38 100	53 700	+39,8%
	<b>TOTAL</b>	<b>196 600</b>	<b>356 600</b>	<b>553 200</b>	<b>+5,5%</b>

### Plus de 550 000 nuitées dans les campings de Saône-et-Loire

Ce total constitue le meilleur résultat enregistré dans le département depuis 2011. C'est une progression de 5,5% par rapport à 2018, et de 3,1% par rapport à l'ancien record de 2017.

Les campings 3-4-5 étoiles constituent la plus grande part de la fréquentation avec près de 82% des nuitées départementales. Ils progressent de 3,9% par rapport à 2018.

La durée moyenne de séjour reste stable à environ 2,4 jours. Elle est bien plus élevée pour les emplacements équipés (4,48 jours, +0,43 jour) que pour les emplacements nus (2,23 jours).

Le taux d'occupation des campings s'élève à 33% cette année, en progression de 2 points. Le taux enregistré sur les emplacements équipés est quasi stable à 44,2% alors que celui des emplacements nus gagne 2 points pour s'établir à 31,5%.





## LES NUITÉES ÉTRANGÈRES



**PAYS-BAS 181 100**

⇒ +1,6%

**ALLEMAGNE 69 000**

⇒ +9,4%

**ROYAUME-UNI 28 800**

⇒ -8,4%

**BELGIQUE 28 000**

⇒ +4,0%

**ESPAGNE 18 100**

⇒ +402,7%

**SUISSE 17 100**

⇒ +6,9%

**ITALIE 4 500**

⇒ +43,1%

**DANEMARK 3 300**

⇒ +25,7%

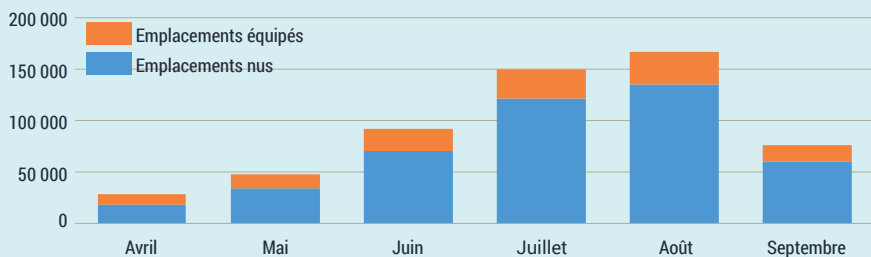
**RESTE EUROPE 5 900**

⇒ -16,0%

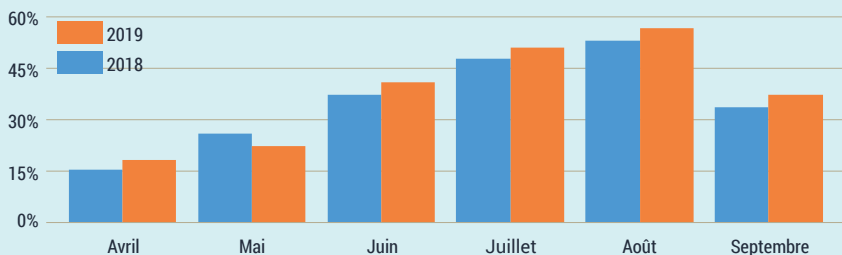
**AUTRES PAYS 700**

⇒ -18,8%

## NUITÉES PAR TYPE D'EMPLACEMENT



## SAISONNALITÉ DU TAUX D'OCCUPATION



### Une forte progression des nuitées étrangères

Les nuitées étrangères, qui progressent de 7,1% cette année, comptent pour 64,5% des nuitées totales en camping.

Néanmoins, les étrangers restent moins longtemps (2,36 jours) que les français (2,52 jours).

Les Néerlandais constituent toujours le premier bassin de clientèle avec 181 100 nuitées cette année (+1,6%). C'est 50,8% des nuitées étrangères. Viennent ensuite les Allemands (69 000 nuitées, +9,4%), les Britanniques (28 800 nuitées, -8,4%), et les Belges (28 000 nuitées, +4,0%).

Les nuitées sur emplacements équipés restent minoritaires (moins de 22% du total), mais leur part augmente régulièrement depuis plusieurs années, et leur taux d'occupation (44,2%) est beaucoup plus élevé que celui des emplacements nus (31,5%).



# LA FRÉQUENTATION DES GÎTES RURAUX



## INDICATEURS CLÉS DE FRÉQUENTATION EN 2019

	Arrivées	Nuitées	Durée moyenne de séjour	Nuitées Bourgogne
<b>France 2019</b>	13 200	97 600	7,42 jours	273 600
<b>Étranger 2019</b>	2 500	21 800	8,58 jours	69 400
<b>TOTAL 2019</b>	15 700	119 400	7,60 jours	343 000
<b>TOTAL 2018</b>	17 300	126 900	7,34 jours	360 800
<b>Évolution 2019/2018</b>	-9,2%	-5,9%	+0,26 jour	-4,9%

## LES NUITÉES ÉTRANGÈRES



**BELGIQUE 5 700**

⇨ -11,8%

**ALLEMAGNE 3 700**

⇨ -36,1%

**PAYS-BAS 2 700**

⇨ -25,0%

**ROYAUME-UNI 2 000**

⇨ -37,5%

**SUISSE 1 600**

⇨ +12,3%

**PORTUGAL 1 400**

⇨ -35,1%

**HONGRIE 1 400**

⇨ -0,4%

**AUTRES PAYS 3 300**

⇨ -39,3%

## TAUX D'OCCUPATION PAR ZONE

	Autunois - Morvan	Bresse Bourguignonne	Chalonais	Charolais - Brionnais	Mâconnais - Clunisois
<b>Taux d'occupation 2019</b>	41,0%	40,2%	42,1%	35,2%	46,9%
<b>Évolution 2019/2018</b>	-2,8 points	stable	-3,7 points	-5,0 points	-6,3 points

### Environ 120 000 nuitées dans les gîtes ruraux en centrale de réservation départementale

Entre 2018 et 2019, les nuitées enregistrées dans les gîtes ruraux de Saône-et-Loire ont diminué de 5,9%. Si la fréquentation française est globalement stable (+0,2% de nuitées), en revanche, les nuitées étrangères sont en fort repli (-26,1%).

La durée moyenne de séjour est quant à elle en progression de 0,26 jour pour s'établir à 7,60 jours. Les clients étrangers séjournent en moyenne 8,58 jours, contre 7,42 jours pour les français.

Les touristes français sont majoritairement originaires d'Auvergne-Rhône-Alpes (19,5% des nuitées), de Bourgogne-Franche-Comté (15,6%), de Grand-Est (11,9%) et d'Île-de-France (10,6%).

Les touristes étrangers viennent principalement de Belgique (26,1%), d'Allemagne (17,1%) et des Pays-Bas (12,3%).

# LIEUX DE VISITES & ÉVÈNEMENTIEL



**6 lieux de visite**  
accueillant plus de  
100 000 visiteurs en 2019

# 615

**Biens protégés  
au titre des Monuments  
Historiques**

## PRINCIPAUX SITES EN SAÔNE-ET-LOIRE


SITE	VISITEURS 2019	VISITEURS 2018	ÉVOLUTION / 2018	GRATUIT- PAYANT
<b>Basilique du Sacré-Cœur</b> - Paray-le-Monial	<b>320 000*</b>	405 000*	-21,0%	Gratuit
<b>Parc des Combes</b> - Le Creusot	<b>257 000</b>	242 000	+6,2%	Payant
<b>Grand Site de Solutré Pouilly Vergisson</b>	<b>220 000*</b>	200 000*	+10,0%	Gratuit
<b>Touroparc Zoo</b> - Romanèche-Thorins	<b>211 556</b>	210 871	+0,3%	Payant
<b>Abbaye Saint-Philibert</b> - Tournus	<b>200 000*</b>	200 000*	Stable	Gratuit
<b>Centre des monuments nationaux - Abbaye</b> - Cluny	<b>133 352</b>	123 757	+7,8%	Payant
<b>Hameau Duboeuf</b> - Romanèche-Thorins	<b>95 000</b>	95 000	Stable	Payant
<b>Communauté œcuménique</b> - Taizé	<b>92 343</b>	88 785	+4,0%	Payant
<b>Cathédrale Saint-Lazare</b> - Autun	<b>85 400*</b>	73 200*	+16,7%	Gratuit
<b>Site du pèlerinage</b> - Paray-le-Monial	<b>56 729</b>	60 000*	-5,5%	Gratuit
<b>Château</b> - Cormatin	<b>53 947</b>	57 700	-6,5%	Payant
<b>Eglise Notre-Dame</b> - Cluny	<b>50 160*</b>	49 000*	+2,4%	Gratuit
<b>Musée Bibracte</b> - Saint-Léger-sous-Beuvray	<b>48 167</b>	47 677	+1,0%	Payant
<b>Théâtre antique</b> - Autun	<b>43 000*</b>	39 000*	+10,3%	Gratuit
<b>Acrogivry</b> - Givry	<b>40 844</b>	42 614	-4,2%	Payant
<b>Ecomusée de la Bresse</b> - Pierre-de-Bresse	<b>38 415</b>	41 096	-6,5%	Payant
<b>Château</b> - Sully	<b>37 669</b>	31 205	+20,7%	Payant
<b>Musée d'art et d'archéologie</b> - Cluny	<b>31 714</b>	ND	ND	Payant
<b>Château</b> - Couches	<b>31 000</b>	ND	ND	Payant
<b>Maison du Grand Site</b> - Solutré-Pouilly	<b>29 784</b>	31 091	-4,2%	Gratuit
<b>Diverti'Parc</b> - Toulon-sur-Arroux	<b>27 180</b>	27 000	+0,7%	Payant
<b>Musée de Préhistoire</b> - Solutré-Pouilly	<b>26 425</b>	23 808	+11,0%	Payant
<b>Musée Niépce</b> - Chalon-sur-Saône	<b>25 757</b>	26 585	-3,1%	Payant
<b>Les animaux des petits bois</b> - Sagy	<b>24 232</b>	27 070	-10,5%	Payant

\* Estimations / ND : Non disponible

SITE	VISITEURS 2019	VISITEURS 2018	ÉVOLUTION / 2018	GRATUIT- PAYANT
<b>Grottes</b> - Azé	<b>23 762</b>	26 797	-11,3%	Payant
<b>Château</b> - Brancion	<b>22 796</b>	24 010	-5,1%	Payant
<b>Musées de Mâcon</b> - Mâcon	<b>22 250</b>	19 481	+14,2%	Payant
<b>Musée Rolin</b> - Autun	<b>20 571</b>	19 780	+4,0%	Payant
<b>Tour des fromages</b> - Cluny	<b>19 285</b>	20 229	-4,7%	Payant
<b>Château</b> - Berzé-le-Châtel	<b>18 000</b>	16 642	+8,2%	Payant
<b>Haras National</b> - Cluny	<b>17 162</b>	20 745	-17,3%	Payant
<b>Château de la Verrerie</b> - Le Creusot	<b>17 008</b>	22 095	23,0%	Payant
<b>Musée Denon</b> - Chalons-sur-Saône	<b>16 606</b>	10 715	+55,0%	Payant
<b>Centre EDEN</b> - Cuisery	<b>16 559</b>	10 352	+60,0%	Payant
<b>Château</b> - Pierreclos	<b>14 049</b>	13 145	+6,9%	Payant
<b>Acro'bath</b> - Bergesserin	<b>14 500</b>	13 000	+11,5%	Payant
<b>Musée de la mine</b> - Blanzay	<b>12 069</b>	12 210	-1,1%	Payant
<b>Temple bouddhiste</b> - La Boulaye	<b>11 602</b>	12 863	-9,8%	Payant
<b>Château de Drée</b> - Curbigny	<b>11 424</b>	12 521	-8,8%	Payant
<b>Arboretum de Pézanin</b> - Dompierre-les-Ormes	<b>11 235</b>	12 410	-9,5%	Gratuit
<b>Château de Germolles</b> - Mellecey	<b>11 106</b>	11 299	-1,7%	Payant
<b>LAB 71</b> - Dompierre-les-Ormes	<b>10 916</b>	9 802	+11,4%	Payant
<b>Musée du Hiéron</b> - Paray-le-Monial	<b>10 526</b>	10 344	+1,8%	Payant
<b>Chapelle des Moines</b> - Berzé-la-Ville	<b>9 720</b>	9 714	+0,1%	Payant
<b>Observatoire</b> - Digoïn	<b>8 675</b>	9 627	-9,9%	Payant
<b>Musée Greuze et hôtel-Dieu</b> - Tournus	<b>8 656</b>	6 967	+24,2%	Payant
<b>Maison du Charolais</b> - Charolles	<b>8 497</b>	8 510	-0,1%	Payant
<b>AHCLAM - Musée de l'Ecole des arts et métiers</b> - Cluny	<b>8 482</b>	1 570	+540,3%	Payant
<b>Destination Autun - CIAP</b> - Autun	<b>8 117</b>	9 664	-16,0%	Payant
<b>CIAP*</b> - Chalons-sur-Saône	<b>7 323</b>	5 536	+32,3%	Gratuit
<b>Grottes</b> - Blanot	<b>6 261</b>	6 000	+4,4%	Payant
<b>La Villa Perrusson</b> - Écuisses	<b>6 171</b>	7 885	-21,7%	Payant
<b>Musée du compagnonnage</b> - Romanèche-Thorins	<b>5 603</b>	3 888	+44,1%	Payant
<b>Château Saint-Hugues</b> - Semur-en-Brionnais	<b>5 074</b>	6 138	-17,3%	Payant
<b>Château</b> - Rully	<b>5 052</b>	5 383	-6,1%	Payant
<b>Vélorail du Morvan</b> - Cordesse	<b>6 343</b>	3 200	+98,2%	Payant


\* CIAP : Centre d'Interprétation de l'Architecture et du Patrimoine


 musées

 sites industriels et techniques

 sites religieux

\* Estimations.

 grottes, parcs à thème

 sites historiques (châteaux, citadelles, etc...)

 sentiers, sites naturels

ND : Non disponible



## PRINCIPAUX ÉVÈNEMENTS EN SAÔNE-ET-LOIRE

Evènements // Fréquentation	2019	2018	Évolution	Type
<b>Chalon dans la Rue</b> - Chalon-sur-Saône	<b>212 400</b>	247 200	-14,1%	Manifestation populaire
<b>Carnaval</b> - Chalon-sur-Saône	<b>110 000</b>	60 000	+83,3%	Manifestation populaire
<b>Garçon La Note</b> - 8 villes (21-58-71-89)	<b>50 000</b>	ND	ND	Festival
<b>Marché du livre</b> - Cuisery	<b>22 000</b>	13 500	+63,0%	Manifestation populaire
<b>Journées des plantes rares</b> - Saint-Ambreuil	<b>14 500</b>	ND	ND	Manifestation populaire
<b>Puces de la Grange Rouge</b> - La Chapelle-Naude	<b>11 921</b>	13 157	-9,4%	Manifestation populaire
<b>Augustodunum</b> - Autun	<b>9 400</b>	9 000	+4,4%	Manifestation populaire
<b>Montgolfiades</b> - Chalon-sur-Saône	<b>8 000</b>	8 000	Stable	Manifestation populaire
<b>Les jeudis de Pays</b> - Autunois	<b>8 000</b>	ND	ND	Manifestation populaire
<b>Marché au cadran</b> - Saint-Christophe-en-Brionnais	<b>6 885</b>	7 405	-7,0%	Manifestation populaire
<b>Mâcon Wine Note</b> - Mâcon	<b>5 200</b>	5 000	+4,0%	Manifestation populaire
<b>Marathon des vins</b> - Chalon-sur-Saône	<b>5 000</b>	4 500	+11,1%	Epreuve sportive
<b>Festival les Musicaves</b> - Givry	<b>4 712</b>	3 783	+24,6%	Festival

Seuls apparaissent dans ces tableaux les lieux de visite et évènements nous ayant communiqué leurs données pour l'année 2019.

# LES OFFICES DE TOURISME



## LES DEMANDES ÉTRANGÈRES AUX COMPTOIRS



**ALLEMAGNE 7 200**  
**PAYS-BAS 6 000**  
**BELGIQUE 3 400**  
**ROYAUME-UNI 3 200**  
**SUISSE 2 300**  
**ITALIE 1 400**  
**ÉTATS-UNIS 800**  
**AUTRES 3 700**

## Les demandes aux comptoirs des offices de tourisme reculent en 2019



En 2019, les 17 offices de tourisme du département (dont 3 offices de catégorie 1) ont enregistré plus de 124 000 demandes de renseignements touristiques à leurs différents comptoirs d'accueil. C'est un recul de 9,5% par rapport à 2018 (137 000 demandes aux comptoirs en 2018).

Les demandes étrangères représentent 22,6% du total. A elles seules, les demandes des Allemands et des Néerlandais représentent près de 50% de ce total.

Le renseignement à distance, et en particulier par internet, prend de plus en plus d'importance dans l'activité des offices de tourisme.

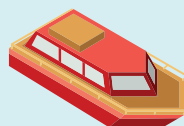
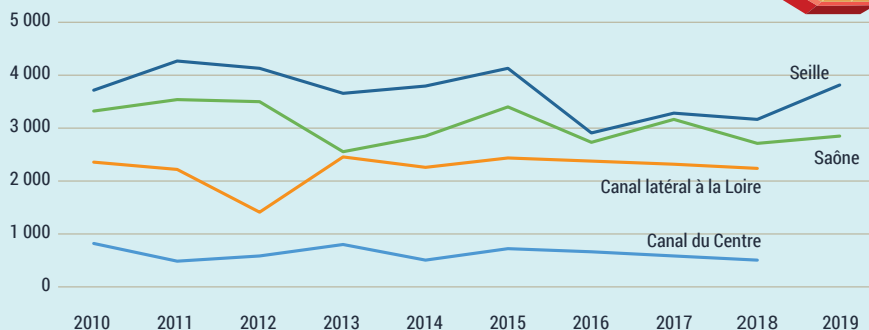
Source : MASCOT - Offices de tourisme

# LES FILIÈRES



## LE TOURISME FLUVIAL

### ÉVOLUTION DU TRAFIC DE PLAISANCE FLUVIALE



### Un trafic de plaisance fluviale qui progresse en 2019 sur la Saône

Après un recul entre 2017 et 2018, le trafic de plaisance fluviale repart à la hausse en 2019 sur la Saône.

Cette progression est de 14,6% sur la Saône à l'écluse de La Truchère. Sur la Saône, le nombre moyen de passages aux écluses (écluses de Ormes et Dracé) est de 2 994 en moyenne par écluse, contre 2 883 en 2018, soit +3,8%.

La saisonnalité du trafic fluvial de plaisance reste très marquée. Juillet et août comptent toujours pour plus de 40% des passages de l'année, et la saison estivale (avril à septembre) pour plus de 90% du total.

Les bateaux de location comptent pour 56% du trafic sur la Saône (59% en 2018). Cette part est de 40,8% à Écuellen sur la Saône, de 39,8% à Ormes et de 5% à Dracé. A Dracé, la majorité du trafic est constituée par la plaisance privée (52,2% du trafic en 2019).



## TRAFIC DES BATEAUX SUR LES VOIES NAVIGABLES

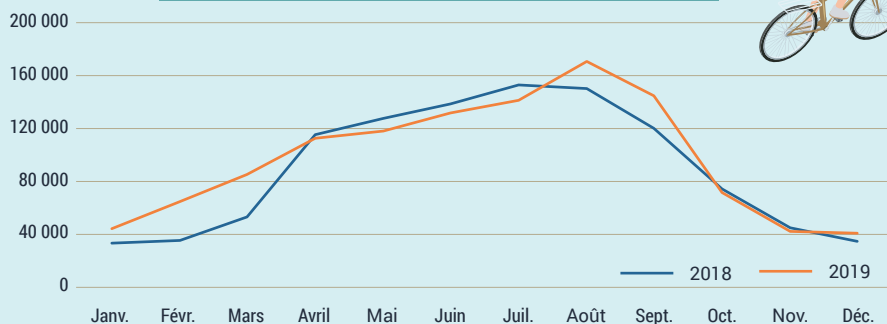
	Point de recensement	Passages 2019	Passages 2018	Évolution / 2018
<b>Canal du centre</b>	<b>Données non transmises pour 2019</b>			
<b>Saône</b>	<b>La Truchère</b>	3 687	3 217	+14,6%
	<b>Ormes</b>	3 647	3 786	-3,7%
	<b>Écuellen</b>	3 033	3 349	+9,4%
	<b>Dracé</b>	2 340	1 980	+18,2%
<b>Canal Latéral à la Loire</b>	<b>Données non transmises pour 2019</b>			

# LES FILIÈRES



## LE VÉLO

### SAISONNALITÉ DES PASSAGES AUX ÉCOCOMPTEURS



### L'utilisation des voies cyclables progresse encore en 2019 en Saône-et-Loire

Cette hausse est de 4,3% sur un an. Au total, 1,145 million de passages cumulés ont été comptabilisés pour les 17 compteurs dont les données sont disponibles. La progression de fréquentation a principalement eu lieu sur le premier trimestre de l'année et en fin d'été (août et septembre).

En revanche, sur la voie bleue à Mâcon, le trafic a diminué de 13%. Cette année, le compteur ayant enregistré le plus grand nombre de passages est celui de Charnay-les-Mâcon, avec 129 164 passages (-4,9%).

A noter en 2019 les fortes progressions de trafic à Écuisses (+35,2%, soit près de 52 000 passages), Iguerande (+32,2% soit plus de 80 000 passages) et Saint-Germain-du-Plain (+137,3% soit plus de 103 000 passages en 2019).

La majorité du trafic est concentrée sans surprise sur la saison estivale, et la période avril à septembre représente 69,5% du trafic annuel total (73,7% en 2018).

## LE THERMALISME

### Année blanche pour le thermalisme médical à Bourbon-Lancy

L'établissement thermal de Bourbon-Lancy a été fermé toute la saison 2019, suite à l'incendie qui a détruit le toit des Thermes le 16 avril 2019.

A noter que la fréquentation de l'établissement a été en progression régulière entre 2011 et 2018. En 2018, l'activité a représenté 4 530 cures, soit un total de 81 540 journées curistes. entre 2011 et 2018, le nombre de cures avait augmenté de plus de 73%.

Celt'Ô, l'espace bien-être et détente de Bourbon-Lancy a quant à lui accueilli 22 850 personnes. Ce résultat est en forte progression de 20,8% par rapport à 2018 (18 914 entrées).



# Destination Saône & Loire

## QUELQUES DÉFINITIONS

**Touriste** : visiteur qui passe au moins une nuit hors de son lieu de résidence principale.

**Excursionniste** : visiteur à la journée (pas de nuit associée).

**Visiteurs** : terme qui englobe tous les voyageurs qui intéressent le tourisme, comprenant les visiteurs à la journée (excursionnistes) et les personnes en séjours (touristes).

**Voyage** : déplacement comportant au moins une nuit passée hors du domicile, sur plusieurs destinations et/ou hébergements. Un voyage peut contenir plusieurs séjours.

**Séjour** : déplacement comportant au moins une nuit passée hors du domicile, sur une seule destination et un seul hébergement. Plusieurs séjours peuvent composer un voyage.

**Arrivées** : nombre de personnes arrivées sur un territoire pendant la période étudiée.

**Nuitées** : produit du nombre de personnes présentes par le nombre de nuits passées sur le territoire observé.

**Durée de séjour** : rapport entre le nombre de nuitées et le nombre d'arrivées.

**Hébergement marchand** : établissement commercial d'hébergement dont la mise en marché s'effectue dans un but lucratif (hôtel, camping...).

**Hébergement non marchand** : établissement non commercialisé, qui n'est pas mis en marché dont l'usage est gratuit et qui n'implique pas de contrepartie financière (résidences secondaires, hébergement chez parents ou amis...).

**Lit touristique** : unité de mesure de l'offre en hébergement. Cette donnée est obtenue par une méthode de calcul fixée par la Direction du Tourisme :

Hôtels = nombre de chambres x 2 ; campings = nombre d'emplacements x 3 ; gîtes = nombre de gîtes x 4 ; résidences secondaires = nombre de résidences x 5.

**Taux d'occupation** : rapport entre le nombre de chambres occupées et le nombre de chambres offerts.



BOURGOGNE  
FRANCHE  
COMTÉ

TOURISME

### BILAN TOURISTIQUE 2019 EN SAÔNE-ET-LOIRE

CONTACT : Frédéric LAROCHE - Fanny TESSUTO

f.laroche@bfctourisme.com / f.tessuto@bfctourisme.com

<http://bourgognedusud.tourisme-bourgogne.pro/>

Sources : KANTAR TNS - INSEE - DGE - CRT Bourgogne-Franche-Comté - Conseil départemental de Saône-et-Loire - Destination Saône & Loire - M.A.S.C.O.T. Bourgogne-Franche-Comté - Offices de tourisme - Atout France - Centrale départementale de réservation Gîtes de France - Prestataires - Orange Flux Vision Tourisme .

Conception-réalisation : Bourgogne-Franche-Comté Tourisme • Avec le soutien financier du Conseil départemental de Saône-et-Loire - Édition 2020.